



医院简介

周口市中心医院始建于1967年,是豫东南地区唯一的综合性三级甲等医院。该院实际开放床位1900余张,有高级职称人员190人、中级职称人员486人;年平均门诊量65万人次,年收治住院患者4万人次,年手术1.5万余台。该院拥有完善的医疗、教学、科研、预防、保健体系,下设90个科室、42个病区、47个护理单元,拥有先进的医疗设备260余台(件),包括高端CT、3.0T核磁共振、直线加速器、陀螺刀、64排CT、大型DSA等。该院医疗技术水平逐年提高,目前已成为周口市疑难危重疾病救治中心。

# 悬壶济世勇担当 竭力尽心遂民愿

## ——周口市中心医院新农合工作纪实

本报记者 侯少飞 通讯员 东晓杰 田邦德 文/图



参合患者为该院医护人员送来锦旗



新农合管理人员到病区讲解政策



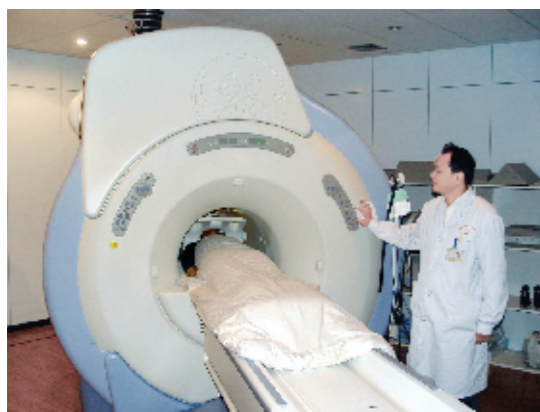
专家走基层活动现场



急救护理技能比赛



新农合报补大厅



3.0T核磁共振

媒体资料显示,新农合制度自实施以来,已惠及我国8.7亿农村人口。谈及新农合制度的效果,国内学者们认为,该制度结束了中国农民长期以来看病自费的历史。各级医疗机构,只要“舞好”手中这把“利剑”,就能打造出惠民利生的健康平台。

2007年,周口市全面实施新农合制度,素有周口市“医疗航母”之称的周口市中心医院,为了确保此项惠民工程顺利实施,积极围绕健全组织保障、优化服务流程、加强费用控制、加强政策宣传等工作做文章,紧紧把握群众需求,坚持“公立医院姓公,人民医院为人民”的办院宗旨,致力于为广大参合患者提供高效、方便、价廉的服务,倾力打造“便民、惠民”工程,赢得了社会各界的一致好评。

从设备到技术、从人才到服务、从管理到信誉、从责任到公益,周口市中心医院都力争做到了最好。下面的一组闪光数字,昭示了该院管理者和广大医务工作者勇于担当、尽遂民愿的杏林大爱。

2011年,周口市中心医院报补11516人次,占全院出院人次的20.02%,报补款为3925.0586万元;2012年至2013年7月,该院报补52004人次,占全院出院人次的50.37%,报补款为2.2306亿元。该院按病种付费救治患者810人次,患者次均费用为5574.38元,同比下降63%;按病种付费患者药占比为19.5%,同比下降36.73%;按病种付费患者平均住院日为12天,同比下降29.38%。

### 健全组织保障 拓展服务内涵

新农合制度实施之初,该院曾多次派出工作小组到有经验的医疗单位,悉心学习先进的新农合管理经验,并成立了以院长刘炯为组长、副院长吕燕平为副组长的新农合管理领导小组,并下设新农合管理组(细分为登记咨询组、审核结算组、外联组)、新农合稽查组、新农合专家评审组;相继出台了《周口市中心医院新型农村合作医疗管理规定》《周口市中心医院新型农村合作医疗管理工作补充规定》《关于加强参合患者住院管理的若干规定》等多项管理文件,力求全方位服务参合农民。

2013年,该院新农合工作人员已由2007年最初的4人增加到现在的28人,并实行了工作人员“分科包贵”管理责任制,即每一位工作人员负责分包相应的病房。参合患者出院核实,先由经治医师对照有效证件填写入院证,并告知患者及家属当天到医保办办理网上转诊和审核登记手续,再由分包工作人员接待,即时进行审核登记、人证确认等工作,同时发放“参合患者

住院须知”和“新农合住院患者身份确认表”,解释注意事项,告知报批流程。

该院“六字方针”(少跑腿、多报补)最受参合农民称赞。他说,“六字方针”其实是做好内部管理、丰富新农合服务内涵、方便参合患者等多项工作的精炼概括与总结。其中,让临床医护人员全面掌握新农合政策是拓展新农合服务工作的基础。为了使临床医护人员更加系统、全面地掌握新农合相关政策,规范医护人员的临床医疗行为,该院坚持把新农合管理规定贯穿于临床医疗活动始终,借此提高全体医护人员对新农合政策的认知度和重视度,以减少不合理现象的发生,促使所有执业医师在领会政策的基础上,管好手中的笔,用好新农合基金,从而因病施治、合理检查、合理用药、合理治疗,确保参合农民切实享受到安全有效、价格合理的医疗服务。为此,该院委托医保办对全院临床医师进行多种形式的培训,采用举办讲座、发放培训资料、深入科室现场指导等形式,每年对临床医师进行一次政策知识培训考核,确保临床科室医护人员对新农合政策的知晓率达到100%。

为了确保新农合工作运行更快捷,该院实行了窗口化办公,新农合工作办公室由原来的一间扩展到十多间,大大方便了患者。同时,该院全面实行了网上转诊,彻底扭转了“过去参合患者需要多次办理转诊手续,既麻烦又费时,农民有意见,医院落埋怨”的局面。

其次,该院实行了“一站式”服务,确保参合患者能够即时结账。如今,在周口市中心医院,患者无需往返多个窗口,持身份证、合作医疗证,出院证即可在出院当日领取新农合报补款。

周口市中心医院率先实行信息化管理,方便患者。为了实现这一目标,该院先后投入大量资金,加大了硬件设施投入力度,实施了新农合工作信息化管理。通过建立患者档案、医疗明细表、医护跟踪表、更新患者最新信息等,医护人员或患者可以随时快捷地查询相关信息。同时,该院对参合患者入院信息实行了阳光公示,大型电子显示屏公示了各种药品和检查收费价格;新农合窗口设置了参合患者住院补查查询;新农合窗口显示屏宣传新农合最新政策;各临床科室设置新农合政策宣传栏;每个病区都悬挂新农合住院须知及新农合办理流程图,患者入院即可得到“参合患者住院须知”。一系列行之有效的措施让每位患者实现了明白就医、放心就医。

### 坚持惠民为本 优化服务流程

“小病拖,大病挨,重病才往医院抬。”这是周口市农村过去存

在的普遍现象。近年来,周口市中心医院从群众的根本利益出发,坚持惠民为本,强力推进新农合工作,把解决农民“看病难、看病贵”当成一件大事来落实,通过多种途径减轻患者经济负担,竭尽全力把工作做好、做细、做扎实,以实际行动让广大农民真正享受到惠民政策的温暖。

该院努力简化参合患者入院、出院、报补等程序,在让参合患者少跑腿的同时,出合了一系列文件,让参合农民多受益。该院实行的保底报销就是惠民措施之一,即无论参合患者在整个诊疗过程中接受了多少项检查或医疗服务,花费了多少钱,其最后报补的比例不低于规定标准;超出部

分,分清责任,由科室和医生承担。这样既避免了乱检查、乱开药现象,也减轻了农民的负担。

为了救助大病患儿,该院对大病患儿100%报补。在河南省卫生厅等对先天性心脏病、白血病等农村儿童大病报补90%的基础上,该院又把需个人支付的10%的费用一并予以报补,同时还为患者家庭报销200元的往返路费和餐饮费。

尽管该院资金周转困难,但28个大病病种无起付线报补70%的工作依然正常进行。吕燕平说:“这项工作的开展确实增加了医院的负担,但为了参合群众的利益,我们一定保证这项工作顺利进行。”记者了解到,该院一个月最高的新农合垫付报补款高达3000多万元。

为了做好新农合监督工作,确保各项惠民政策落到实处,该院定期对参合患者的住院病历进行抽查,对发现的超剂量用药、不合理用药等情况进行通报批评并予以经济处罚,以此来促进临床合理用药、合理检查。同时该院还规定,使用新农合目录外用药不得超过3%,如因治病需要必须使用的,须事先征得患者同意,并由医生填写“参合住院患者知情同意书”,一份附病历、一份交患者,以此严格控制参合患者次均住院费用。该院强调,超出部分医院不予支付,由相应科室全额承担。

为了及时贯彻落实新农合有关政策,该院与各县(市、区)新农合主管部门保持密切联系,实现及时沟通、信息共享,及时修订与完善相关规定,以便更好地服务参合患者。

### 肩负“为民”重任 提高保障水平

该院始终坚持“为人民服务”理念,在认真落实新农合政策的基础上,充分挖掘自身潜力,积极整合一切有效资源,尽全力为患者提供优质的医疗服务。

夯实基础,改善硬件设施。该院住院部原有的2号楼建筑面积仅为1.48万平方米,满足不了人

成了通过介入可以治疗的疾病,尤其是开通冠心病救治绿色通道后,这类患者得到了及时有效的救治,仅2012年,该院治疗的冠心病患者就达1600余例;腹腔镜疗法使过去许多需要“开膛破腹”的大手术,变成了创伤小、恢复快、效果好的微创手术(如过去需要开腹进行的肾上腺手术、胆囊切除术、肾肿瘤切除术、子宫肌瘤切除术、卵巢囊肿切除术等,都可通过微创疗法取得满意的效果);放疗科先进的技术,大大提高了各种肿瘤患者的治疗效果和生命质量。

加强专科专病建设,适应各类患者就医。为了满足患者的就医需求,该院不断细化科室分支,对二级分科更加精细。如从外科分出来的直肠肛门科,去年的手术量就高达800多台。该院内分泌科、心血管科四病区通过专科专病建设的持续开展,使得患者收治率大幅提升。

成立技术合作体,方便参合患者。2011年,该院成立了周口市公立医院技术合作体,定期派医疗专家深入各基层医院进行技术指导,举办大型学术交流,免费培训基层医疗卫生人员。目前,周口市通过技术合作实现了双向转诊,基本实现了“小病不出村,大病不出县,疑难危重患者不出市”的目标,极大方便了参合患者。

采取有效举措,开展健康宣教。为了提高群众对疾病的认知度,该院开展了系列科普宣教工作,如内分泌科的“糖尿病健康关怀俱乐部”、呼吸科的“哮喘教育”、心内科四病区的“高血压论坛”等,借助每月一次或数次的健康知识宣传,对参合患者进行健康教育。目前,主动接受健康教育的人达6000多名。

开展技术创新,强化政策落实。该院通过临床科技创新及新技术、新业务的引进和推广,带动了整体医疗水平的提高。心脏搭桥手术、脑血管瘤夹闭治疗手术的成功开展,填补了周口市技术空白,治疗水平位居全省领先地位;优化多组神经移位治疗臂丛神经损伤、CT介入诊断技术及放射粒子植入治疗恶性肿瘤、心血管冠状动脉复杂病变介入疗法、缙沙坦治疗蛋白尿和慢性肾功能不全等研究课题,均取得了较好的临床效果。

先进的诊疗技术、优质的医疗服务,让周口市参合患者在家门口就能享受到省级医院的医疗和服务,周口市中心医院的知名度和参合患者满意度也因此不断提高。

悬壶济世勇担当,竭力尽心遂民愿。采访时,刘炯表示:“要想真正为参合农民解难分忧,为参合患者解除病痛,必须始终把他们的利益放在首位,忠实履职,真诚服务,便民新农合的道路才会越走越宽广,惠民之歌才会越唱越响亮!”



副市长张广东,市卫生局局长郝宝良到该院调研

